

# JSNだより

2025  
No. 24  
WINTER

Life Life Life With Community



Photo by 中澤 仁

Jin-i-kai-Sennenmura-Network dayori No.24

冬の風物詩、とたつてみかん。  
ほっと一息つきたいですね。



- 1 理事長 ごあいさつ  
季節の健康献立 里芋の生姜醤油
- 2 新役職者紹介  
委員会紹介 ～生産性向上委員会～
- 3 なかざわ記念クリニック  
診療課(放射線)の紹介
- 4 歯科衛生士の紹介
- 活動報告
- 5 にしお駅伝フェスティバル FINAL



私たちは地域で求められる  
医療・福祉サービスを実践し、  
さらなる向上を目指します。

JSN  
Life Life Life With Community

医療法人  
仁医会

仁医会の  
詳しくは





# 2025年 新年を迎えるにあたり

新年明けましておめでとうございます。昨年、能登の地震にはじまり、これまで体験したことのないような気候の変化を感じた一年でした。文字どおり地球が変わってきていると感じた方も多いのではないのでしょうか？また世界情勢の不安定性、政治や経済の混乱、コスト高による生活の不安感もあり、平穏が当たり前であった私たちの生活に日常を脅かすさまざまな問題が忍び寄ってきています。

しかしながら不安定な毎日だからこそ、時折感じる良い気候や、お出かけ先の盛り上がり、人と人の繋がりを楽しむ瞬間の貴重さがより増して感じられるとも言えます。塞ぎこむばかりではなく、ささやかな喜びの体験をありがたいと考えるようにした方が、幸せなのかもしれません。私自身もなるべく自然に触れ、そう心がけるようにしています。

我々JSNの提供する医療・介護・福祉・保育事業などは、地域の皆様が安心して暮らすために必要なものであると信じ、スタッフは日夜働き続けています。またこれからも、この地域でJSNは欠かせないと感じて頂けるよう、気を緩めることなく努力を重ねていく所存です。

本年4月からは矢田保育園をせんねん村が引き継ぐ形で、矢田わくわくこども園がスタートします。少子化が叫ばれている日本では珍しい子供達が増えていく矢田地区で、この地域で将来活躍をする健全な子供達を育むお手伝いができたらと夢見ているところです。

スタッフのみならず、地域の皆様のご支援を頂きつつ、地域を良くしていくことを目標に、今年一年、皆で元気を出してまいりましょう。



JSN代表  
中澤 信

## 新役職者のご紹介



**NEW**  
あいちリハビリテーション病院  
リハケア部フードサービス課  
調理師  
大嶋 紀幸

9月1日より調理主任に任命された大嶋です。これからも、ご利用者に安全でおいしい食事が提供できるように、今まで経験した事を活かしていきたいと思っています。大変なことが多いですが、皆が楽しくやりがいを持って業務が行えるように支えていく努力もしていきたいと思っています。

他部署の方にご迷惑をかけるかと思いますが、よろしくをお願いします。



**NEW**  
あいちリハデイケアセンター  
主任  
作業療法士  
稲垣 利洋

10月よりあいちリハビリテーション病院短時間デイケアで主任をさせて頂くことになりました。自分自身が楽しく、やりがいをもって仕事をしたいと思っています。

あいちリハビリテーション病院ができた年に就職し、15年間あいちリハと共に仕事をさせていただきました。入院から外来、訪問リハビリそして短時間デイケアと様々な経験を活かしてご利用者や周りのスタッフが前向きになれる手助けができればと思っています。よろしくお願い致します。

### 仁医会 職員食人気メニュー紹介

季節の健康献立!

### 里芋の生姜醤油(3~4人前)



#### 料理長の健康一言

秋から冬にかけて美味しい里芋の簡単メニューをご紹介します。揚げたため満足感もあり、生姜をじっくりと柑橘系に変えるだけでアレンジ自在。おつまみからお弁当のおかずまで重宝されます。里芋は滋養強壮作用があり、肝臓や腎臓を丈夫にします。また、唾液腺ホルモン分泌を促す為、消化を助け便秘の解消にも役立ちます。

1人分	たんぱく質	1.4g	食物繊維	1.2g
<b>72kcal</b>	脂質	2.1g	塩分	0.4g

#### 材料

- 里芋(中くらい) ..... 2~3個(200g)
- 人参 ..... 1/4本(40g)
- おろし生姜 ..... 小さじ1/2杯
- 片栗粉 ..... 大さじ1杯

- 調味料
- 醤油 ..... 小さじ2杯
  - 酒 ..... 小さじ1杯
  - 砂糖 ..... 小さじ1杯

里芋も食べて冬ものいきまろう!

#### 作り方

- ①里芋、人参の皮を剥き、一口大の乱切りにする。
- ②調味料を合わせて鍋で一煮立ちさせ、おろし生姜を混ぜあわせておく。
- ③①に片栗粉をまぶして、160~170℃の油で揚げる。
- ④③の油がきれいになったら②に合わせて調味料をまといせ完成。

簡単でオススメ!

## 生産性向上委員会の取り組み



生産性向上委員会は車椅子やベッドの導入、故障を防ぐために日々メンテナンスを行っています。

ご利用者が安全に生活できる事、またスタッフの負担軽減を目指し、インカムやベッドセンサー、カメラなどICT機器の導入もしています。

委員会は2ヶ月に一度実施しています。日々の業務効率化を図り、ご利用者との時間を少しでも多く取る事が出来るように検討しています。

今後もご利用者のより良い環境づくりとスタッフの負担軽減を目指して、福祉用具・ICT機器の導入と正しい使用方法の伝達に取り組んでいきたいと思っています。







JSN  
Group  
Facilities

事業所紹介

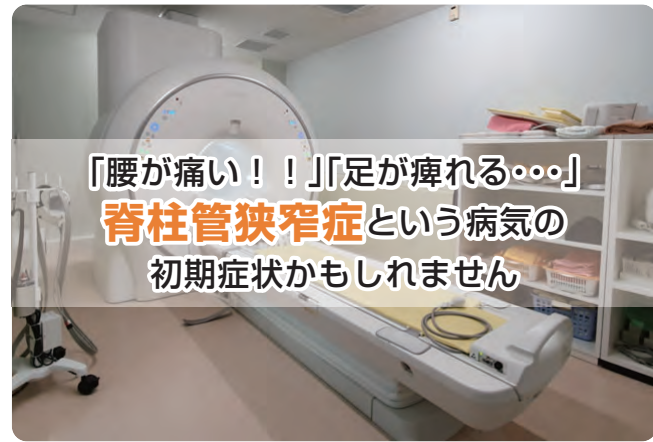
なかがわ記念クリニック  
診療課(放射線)

〒445-0073 西尾市寄住町洲田20-1  
TEL.0563-54-3115



“ここ”が知りたい!

歯科衛生士のご紹介



「腰が痛い!!」「足が痺れる・・・」  
脊髄管狭窄症という病気の  
初期症状かもしれません

せきちゅうかんきょうさくしょう  
脊髄管狭窄症とは

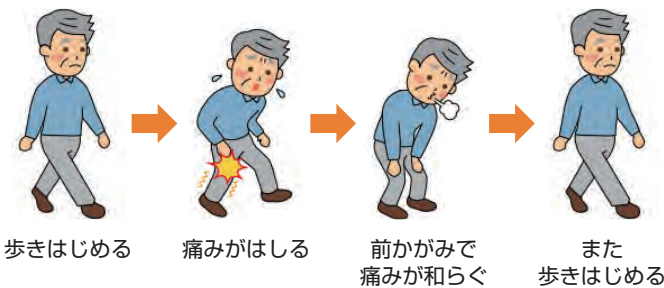
加齢や長年の負荷によって脊髄管の一部が狭くなってしまい、神経が圧迫されることで腰や脚に痛みが出る病気です。

腰の部分の脊髄管が狭くなることが多いので「腰部脊髄管狭窄症」という病名が有名で高齢者に多くみられ、**腰が痛くなったり脚がしびれたりといった初期症状**が多くみられます。

放っておいたら、姿勢にかかわらず足にしびれや痛みが生じたり、歩きづらくなったり、排尿や排便が困難になってしまうかもしれません。

多くの高齢者の方はこういった症状があっても「歳のせいだ・・・」と放っておいてしまいがちですが、この病気はMRI検査を受けることで見つけることができます。

症状を重症化させないためにも早期の検査をおすすめしています。



なぜ MRI 検査を受けた方がよいのか

レントゲン撮影では骨折や骨の並びに異常がないかを見たり、CT検査ではレントゲンよりさらに細かく骨や内臓などを調べたりすることができますが、神経を目で見えるようにすることには優れないため、脊髄管狭窄症と断定はできません。MRI検査では椎体、椎間板、脊髄、脳脊髄液など神経を目で見えるようにすることを得意としており、脊椎部分の病変の有無がはっきりとわかりますので、脊髄管狭窄症の診断にはMRIを使用しています。



脊髄管セルフチェック

- ①立っていると足がしびれる
- ②歩いていると足がしびれる
- ③後ろに反ると痛みやしびれが出る、または背伸びができない
- ④前かがみになると楽になる
- ⑤少し休むとまた動ける

上記の項目に1つでも当てはまる場合は脊髄管狭窄症の可能性がります。

一度MRI検査を受けてみてはいかがでしょうか

気になる方は整形外科の医師まで  
ご相談をお願いいたします。



Q 歯科衛生士ってどんなことするの?

A あいちリハビリテーション病院の場合

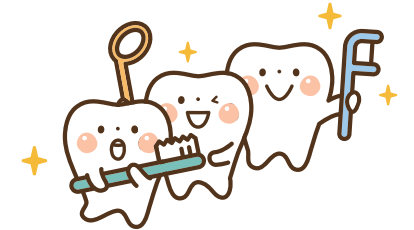
あいちリハビリテーション病院では、2人の歯科衛生士が交代で勤務しています。

主な仕事は、入院時の口腔内の状態の確認や歯磨きの確認、口腔ケア指導、口腔ケア用品の管理などを行っています。

入院中の歯の痛みなどの口腔トラブル、入れ歯

の不具合、破損修理、作製を週1回の歯科受診で対応しています。

整った口元で美味しそうに食事を食べていらっしゃる患者様の姿を見ると、とてもやりがいを感じます。



A にしお老人保健施設 彩りの場合

老健での主な仕事内容は、ご利用者の口腔内の把握・管理、歯科受診往診の対応、書類の作成、ご家族への説明、スタッフやご利用者自身への口腔ケアの指導などがあります。歯科受診では週1回、入れ歯の作製や修理、虫歯の治療など行っています。また、必要に応じて、スタッフへの口腔ケアの

勉強会も実施しています。

ご利用者からは「歯医者さんかー」とよく言われています(笑)

時には、ご利用者だけではなく、スタッフのお口に関する相談にも答えています。何か気になる事があれば、お気軽に相談して下さい。



歯科受診の様子

協力歯科医院は、あいちリハ・老健共にみむ歯科クリニック・三村健先生です。

**mimU**  
みむ歯科クリニック  
MIMU DENTAL CLINIC

みむ歯科クリニック  
〒445-0063  
西尾市今川町落50-1  
TEL.0563-65-2545



# にしお駅伝 フェスティバル FINAL



2024年12月15日(日)愛知こどもの国で行われた「にしお駅伝フェスティバルFINAL」に参加してきました。どちらの法人からも3チームが出走し、記録を更新すること・コースを走りきることなど個々で決めた目標に向かって全力を出し切ってきました。

にしお駅伝フェスティバルは今回で一区切りとなるようですが、今後も様々なイベントに参加し、西尾市への貢献や法人間の交流の活性化を目指していきます。

## 出走前の出場選手の声をお届けします



せんねん村  
仲里 史



昨年に続き、2回目の出場となりました。年齢・性別・職種の垣根を越えて襷を繋いで走り、応援することが、にしお駅伝フェスティバルの醍醐味だと思います。法人理念の『こころのびのび からだいきいき いのちきらきら ~今日も一日良い日でした~』と思える一日になるよう頑張ります。

あいりハビリテーション病院  
リハケア部あおぞら課  
理学療法士  
森 孝太



今回、駅伝に出場するという事で自身のタイムを計測してみると、大学生の頃とは比較できない程遅くなっていてとてもショックでした。それ以降、出場するからには少しでも速く走れるようにという思いでトレーニングをしてきました。自身が満足できる結果を残せるよう、最後までしっかり準備をして本番に挑みます！

せんねん村  
長屋 俊人



就職してから身体を動かす機会が沢山あり、親睦を深められるとともに運動もできる、とても恵まれた環境だと感じています。駅伝も参加したかったのが自分から声をかけさせていただきました。初めての出場で不安もありますが全力で走り切り、チームに貢献します！フレッシュなパワーでチームを盛り上げます！！

あいりハビリテーション病院  
リハケア部こもれび課  
理学療法士  
新村 公侍



中学生の頃に駅伝をしていましたが、それ以降は走る機会が少なくなってしまいました。久しぶりに身体を動かす機会があり、今回参加しました。幡豆には祖母の家がありこどもの国に何度か遊びに行ったことがある場所です。若い力を存分に活かし楽しみながら精一杯頑張ります！



**GOAL** 目指して頑張りました！

### チーム成績

**仁医会結果**  
あいりリハA...10位  
あいりリハB...24位  
あいりリハC...18位

**せんねん村結果**  
せんねん村A...9位  
せんねん村B...32位  
せんねん村チーム初老JAPAN...61位



気合い入れてこー!!



# JSNだより

2025  
No. 24  
WINTER

Life Life Life With Community



矢曾根秋祭りの様子

Jin-i-kai-Sennennmura-Network dayori No.24

今年も健康で  
笑顔あふれる一年にしましょう。



五

にしお駅伝フェスティバル  
FINAL

活動報告

四

矢曾根秋祭り！

三

2024年

二

先輩職員インタビュー

一

せんねん村矢曾根施設長  
ごあいさつ

せんねんの一枚

こころのびのび からだいきいき いのちきらきら  
【大切にします あなたの個性】  
『今日も1日良い日でした、と言っていただけのように』



社会福祉法人  
せんねん村

せんねん村の  
詳しくは





# せんねん村で働く職員の声をお届けします



**No. 20** グループホーム きら  
入社2年目職員

**先輩職員インタビュー**  
私にとってのせんねん村とは

以前は工場で部品製造の仕事をしていました。祖母の介護が必要となった時、当時の自分は何もできませんでした。その頃から介護について学びたい、できるようになりたいと思うようになり、せんねん村はご利用者である村人さんとの関わりで、成長させてもらえる場所です。

例えば料理の経験が少なかつた自分に「じゃがいもは芽を取った方がいいよ」など教えてくださいました。今では料理の腕前がかなり上達して、一緒に献立を決めて、村人さんご自身の得意なお料理をお願いしながら調理することが楽しいです。



## ごあいさつ



せんねん村 矢曾根  
施設長 木下 典子

**JSNミッション実現に向けて**

新年明けましておめでとうございます。本年もどうぞよろしくお願ひ申し上げます。

昨年は感染症も落ち着き、夏祭りや秋祭りといった大きなイベントも開催できました。健やかな一年の始まりに感謝いたします。

今年の干支は、十二支の六番目である巳(へび)です。脱皮をしながら成長するため、「再生や「生命力」の象徴である」と言われています。JSN ミッションである「LIFE LIFE LIFE WITH COMMUNITY (人生・生命・暮らし、地域と共にあり続けます)」を実現するために、今年も引き続き、皆様との関係を大切にし、より一層の努力を重ねてまいります。

無・蛇・氣に笑って過ごせる一年になりますように！

するために、せんねん村では少子化対策の一環として、2025年4月に定員303名の矢田わくわくこども園を開園します。今のまま少子高齢化が進行すると、2060年頃には、高齢者1人を現役世代1人で支える肩車社会が到来してまいります。微力ではありますが、地域で社会を支える仕組みを再生構築してまいりたいと思います。

介護未経験でも周囲のサポートがあり、安心して働けます。先輩スタッフに相談のつてもらえるだけでなく、村人さんから教わることもたくさんあります。ご飯を作ったり、洗濯物を畳んだりする中で、生活の知恵やコミュニケーションが学べます。お一人おひとり、その日によって体調や気持ちの変化がありますが、どのようでしたら穏やかに過ごしていただけるかを考え、接することで自身の成長にも結び付きます。



**入職を考えている方へ**

介護の仕事はどんなことをするのか、自分にできるのか、とても不安でした。

入社当時、村人さんとの会話は聞かれたことに答えることで精一杯でしたが、どうしたら信頼してもらえるかを考え、笑顔で声かけすることを大切にしながら、周囲をよく見て、相手を知ることになりました。

歌が好きと分かると一緒に歌ったり、村人さんが興味をもってくれるような話もできるようにになりました。

**不安だったこと、どのように解決したか**

せんねん村 矢曾根 ユニットにて、11月生まれの村人さんのお誕生日のお祝いに、大きなバケツを使用してプリンを作りました。ココアや抹茶、カラースプ

時には先輩スタッフに相談してアドバイスをもらうこともあります。村人さんが心地よく過ごされている姿を見ると、自分も気持ちよくなり嬉しくなります。

将来は介護福祉士の資格を取得して両親を在宅で介護したいと考えています。



お誕生日おめでとうございます♪

## せんねんの一枚【お誕生日会】



フィナーレは  
よさこい音頭で!



お祭りのメは有志のスタッフがこの日の為に練習を重ねた『よさこい音頭』です!  
お天気は曇天でしたが有志やお客様の気持ちは上向き晴天です。  
華やかな衣装を翻し、秋空を彩るその姿に胸躍りますね!



たくさんのご来場  
\* ありがとうございます!

小雨がぱらつく場面もありましたが、多くの皆さまのご協力をいただき、大盛況のうちに終わることができました。久しぶりに皆さまをお招きしてのイベントということもあり、無事に開催できたことに感謝いたします。来年もぜひお楽しみに! ご参加ありがとうございました!



今年のテーマは  
『やぞねんピック2024  
花ひらけ 笑顔ひらけ』



せんねん村  
矢曾根

2024  
秋祭り

花ひらけ 笑顔ひらけ

今年の秋祭りのテーマは、ずばり『やぞねんピック』です!  
屋台は国際色豊かに韓国チヂミ・パンケーキ・わたがし・ハンドドリップコーヒーなど、たくさんの美味しいものを取り揃えました。お菓子のつかみどりやタカラ釣りなどのゲーム、ネイルやハンドマッサージのおしゃれブース・バルーンアートなど体験コーナーもご用意しました。村人さんにはチケット代わりのスタンプラリーの台紙をご用意。好きな商品一つにつきスタンプをお店で押ささせていただきました。スタンプを集めて完成したらお部屋に飾っていただけるようにするなど、思い出に残る仕様となっております! たくさんの笑顔が花開き、会場にいる皆さんもニコリです!



特設ステージでは  
和太鼓演奏だっどん!

お祭りといえば太鼓ですね!  
特設ステージでは、一色高校和太鼓部様による演奏が行われました。曇天を吹き飛ばす和太鼓の力強い音色が響きわたり、会場は大いに盛り上がりました。



2024年10月19日(土)せんねん村矢曾根秋祭りが開催されました! コロナ禍以降中止しており、なんと5年ぶりの秋祭りです! 楽しい一日になるよう、村人さんや多くの皆さまにご協力いただき、スタッフ一同今か今かと準備してきました。『今日は特別良い一日でした!』と言っていただけますように!