

JSNだより

Life Life Life With Community

2025
No. 25
SPRING



Photo by 中澤 仁

Jin-i-kai-Sennenmura-Network dayori No.25

春の風に揺れる桜、
心も軽やかに。



- 一
- 二
- 三
- 四
- 五

仁医会業務執行役員
ごあいさつ

仁医会の健康献立

仁医会クラブ活動紹介

事務部 医療医事課
介護医事課のご紹介

にしお老人保健施設 彩り
入所りハビリのご紹介

JSN事業所MAP

私たちは地域で求められる
医療・福祉サービスを実践し、
さらなる向上を目指します。

JSN
Life Life Life With Community

医療法人
仁医会

仁医会の
詳しくは



医療医事課は、男性1名・女性10名の計11名で、あいちりハビリテーション病院となござわ記念クリニックの医事業務を担当しています。

診察時の電子カルテの代行入力や診察の予約管理、電話対応、診療費の計算、入院患者様の入院費の請求を行っております。また、保険制度の説明や書類作成の補助、交通事故や労災の請求、特別養護老人ホームグループホームへの診療費の請求なども対応して

います。

私たちは、患者様に寄り添い、丁寧な対応を心がけています。安心して来院していただくために、2か月に1回、接遇に関する自己評価アンケートを実施しています。その結果をもとに振り返りを行い、良かった点や改善が必要な点を共有し、各自が接遇の目標を設定し、より良い対応を目指しています。

何かご不明な点がございましたら、お気軽にご相談ください。



あいちりハビリテーション病院受付



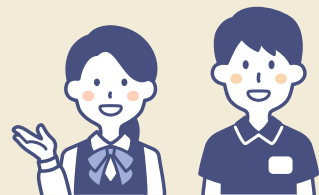
なござわ記念クリニック受付



待合室

部署紹介

- Department Introduction -



にしお老人保健施設彩りの介護医事課は、男性1名、女性4名の合計5名、365日交代で受付業務を行っています。

左記8つの介護保険事業所の請求業務、報告書計画書の発送、請求書領収書の作成、発送、窓口会計、電話対応に加え、業者対応などさまざまな業務を行っています。

また、あいちりハビリテーション病院の訪問サービスセンター、デイケアセンターやヘルパーステーション西尾の受付業務も介護医事課が担当しています。

- ◆にしお老人保健施設彩り（長期入所・短期入所・通所）リハビリ訪問看護ステーション西尾（医療・介護）
- ◆あいちりハビリテーション病院（訪問リハビリ）

- ◆あいちりハデイケアセンター
- ◆あいさんケアマネセンター（寄住エリア）
- ◆地域包括支援センター西尾（寄住エリア）
- ◆中澤デイケアセンター（寄住エリア）
- ◆ヘルパーステーション西尾（寄住エリア）

接遇や職場環境の整備の一環として月間目標を設定し、取り組んでいます。帰宅時は机周りをきれいにし、帰る時焦らず「急いでいる時こそ焦らず丁寧な対応をしましょう」といった内容を目標とし、課内ミーティングで振り返りを行っています。

ご利用料金に関するご不明な点等がございましたら、お気軽に介護医事課までお問い合わせください。



対応窓口



受付案内システム

活動報告

自宅訪問指導をしています

にしお老人保健施設彩りでは、ご利用者のご自宅の環境や、設備を確認するためスタッフが、ご自宅に伺うことがあります。これを自宅訪問指導といえます。

主に理学療法士、作業療法士などがご自宅に伺います。また、介護士や相談員など関係スタッフが同行することもあります。ご本人、ご家族立会いのもと、動作能力や動線の確認をいたします。

そこで段差の有無や、手すりが必要なのか、改修工事をしたほうがよいか、などを確認します。さらに、実際に必要な福祉用具について検討を行います。

どうしたら、ご自宅での生活動作が安全に行えるだろうか、快適に動作を行うのに必要な用品はあるだろうか、ご自宅での生活を豊かにするには何が 필요한のか？など、話し合います。

話し合いの結果をもとに、施設生活の中で、動作ができるように、居室環境の変更や、動作の練習などにつなげていきます。

ご自宅での生活が安全に継続できるように、スタッフが協力して支援をしています。

ADLユニット



手すりの位置を調整する事が出来ます。体形や身体状態により、適切な位置が異なるため、利用する方に使いやすい位置を調整します。

階段



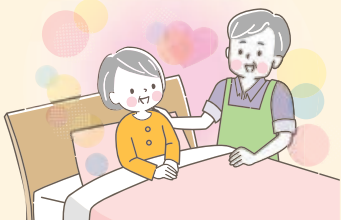
階段昇降動作の練習も行います。

訪問指導の様子 Check

ご利用者ご家族へご自宅での生活をお聞きしながら、順番にお部屋や使用している福祉用具の確認を行っています。各お部屋の敷居、玄関の上がり框などの段差やお風呂の深さなど実際に計測します。



ご自宅を安心して生活をサポートします。



JSN Group Facilities

事業所紹介

にしお老人保健施設 彩り 入所リハビリ

〒445-0026 愛知県西尾市江原町西柄12
TEL.0563-52-0531 FAX.0563-52-0532



仁医会 クラブ活動 紹介

医療法人仁医会では、「職員間の交流を促進する」という目的にクラブ活動制度があります。
そこで、2024年度活動している、クラブを紹介いたします。

プロ野球を愛する会

人数 25名

活動内容
バンテリンドーム名古屋での野球観戦。



マラソン同好会

人数 15名

活動内容
駅伝やマラソン大会への参加。

NAKAZAWA body make club

人数 15名

活動内容
body makeを目的とした運動や栄養補助食のサポート活動を行う。

ゆるcareクラブ

人数 12名

活動内容
タクティールケア、リフレクソロジー、介護ビューティータッチセラピーなどについて学ぶ。

わんわんクラブ

人数 10名

活動内容
愛犬を通して交流を図る。

テクノベイト

人数 6名

活動内容
AIや3Dプリンタを用いて、先進技術を学ぶ。

MBAサークル

人数 14名

活動内容
ビジネススキル向上に向けた啓発サークル。



みほちゃんとかいかな仲間たち

人数 11名

活動内容
園芸とフラワー鑑賞。

アウトドア部

人数 9名

活動内容
キャンプ、BBQ、カヌーなどを行い、自然と触れ合う。

マウンテンサイクリング部

人数 8名

活動内容
未舗装路及び林道、マウンテンバイクパークなどをMTBやグラベルロードで走る。

自転車部

人数 8名

活動内容
サイクリングを通し、心身の健康と他部署の職員との交流を図る。

釣りクラブ

人数 6名

活動内容
釣りをしながら交流を深める。



JPC(仁医会フォトサークル)

人数 8名

活動内容
写真を通じて、職員の親睦や慰安を図る。

ものづくりクラブ

人数 7名

活動内容
ハンドメイド作品の制作を通して、交流を図る。

ギター部「わかば」

人数 6名

活動内容
ギターや楽器を通して交流を深めていく。

Neuromodulation研究会

人数 6名

活動内容
Neuromodulationについて学ぶ。

野球クラブ

人数 13名

活動内容
野球を通して交流を図る。



ごあいさつ

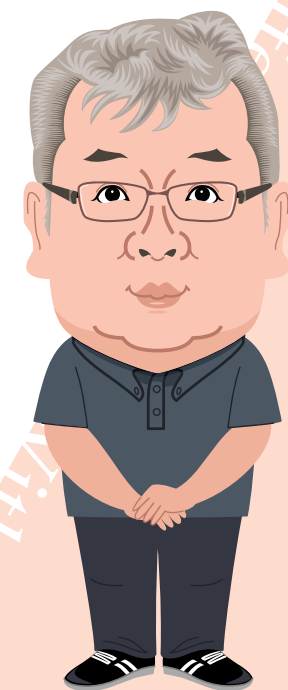
社会に出てからヘルスケア業界での経験が少なく、最近は何世の中の常識から取り残されていると感じることが多くなりました。他業界で働く友人たちはよく「医療は割引セール7割8割9割引」といったサービスであると話します。もし国民皆保険制度が無くなった場合、厚生労働省保健局の調査によると、令和5年度の国の医療費は47兆2千億円に達すると予測されています。そんな時代がもうすぐ訪れるのかもしれないですね。

JSNサービスを利用していただける地域の皆様にも、少しでも満足していただけるよう、「あるべき姿」の追求をし続けて参ります。チャールズ・ダーウィンの進化論にある「唯一生き残ることができるのは変化できる者である」という言葉のように、「どこまで真剣に変化を望み、「対応する力」を高めていけるのか、変わっていく次の時代を生き抜くために私たちの大きな課題となります。

「変わりたくても変わらない人」と「変わりたくなくても変わっていく人」、きつとどちらも同じことをしているのかもしれませんが、どうせなら「変わってやろう」と思っているなら「変わりたい」と思っているなら「変わってやるものか」と強く思い続けたいです。

意識や発想は訓練によって変えることができると言われてるので、今後もヘルスケアに携わる者として、「変化に対応する力」を一つでも身に付けることを今年の目標に追加しようと思

変化に対応する力



特定医療法人 仁医会
業務執行役員
あいちりハビリテーション病院
リハケア部長
木俣 孝章

仁医会 職員食人気メニュー紹介

仁医会の健康献立!

菜種和え(3~4人前)



料理長の健康一言

春先から初夏にかけて美味しいとれる絹さやの簡単メニューもご紹介。彩りもきれいで春の軽やかさを感じさせるメニュー。和える野菜も変えるだけで幅広く使っていただけます。絹さやはビタミンA・Cが豊富で、さやの緑が濃くつやがあり、板のように薄くまっすぐなものがベスト。鶏卵はビタミンC以外の栄養素もあべて含む完全食品です。

1人分	たんぱく質 4.3g	食物繊維 0.6g
77kcal	脂質 5.1g	塩分 0.5g

作り方

- ①絹さやは筋を取り、斜めに半分に切る。
 - ②塩ゆでしてザルにあげて水気をとる。
 - ③鶏卵を割り溶きほぐし、オリーブオイル以外の調味料と混ぜ合わせる。
 - ④フライパンにオリーブオイルを入れ③を半熟になるまで火にかける。
 - ⑤②と④を和える。
- ※量が多い場合は2回に分けて加熱すると上手く半熟状になります。

材料

- 絹さや 20個(80g)
 - 鶏卵 2個
- 【調味料】
- 砂糖 小さじ2杯(6g)
 - 塩 2つかみ(1.2g)
 - 酒 小さじ1.5杯
 - オリーブオイル 小さじ2杯

食卓に春の彩りを添える絹さや!





- A** ●西尾市矢曾根町蓮雲寺29番地1
 - ▶せんねん村矢曾根 Tel.0563-65-5533
 - ▶せんねん村ケアプランセンター矢曾根 Tel.0563-65-5557
 - ▶せんねん村デイ倶楽部 Tel.0563-65-5544
 - ▶せんねん村キッズクラブ Tel.0563-53-5553
 - ▶すぷらうとこども発達サポート Tel.0563-65-6880
- 西尾市矢曾根町蓮雲寺55番地1
 - ▶せんねん村矢曾根の家 Tel.0563-64-0093
- 西尾市矢曾根町蓮雲寺74番地
 - ▶せんねん村グループホーム矢曾根 せんりょう・まんりょう Tel.0563-64-0075
- 西尾市矢曾根町蓮雲寺52番地1
 - ▶せんねん村矢曾根ショートステイはなれ Tel.0563-64-0095
- B** ●西尾市平口町大溝77番地
 - ▶特別養護老人ホームせんねん村 Tel.0563-64-0001
 - ▶西尾市地域包括支援センター寺津福地 Tel.0563-64-0002
 - ▶デイサービスせんねん村 Tel.0563-64-0081
 - ▶ケアハウスせんねん村 Tel.0563-64-0087
- C** ●西尾市吉良町吉田山中6番地1
 - ▶せんねん村グループホームきら Tel.0563-34-5900
- D** ●西尾市富山二丁目2番地12
 - ▶せんねん村デイサービスとみやま Tel.0563-55-2900
- 西尾市富山二丁目2番地8
 - ▶せんねん村グループホームとみやま Tel.0563-58-9311
- E** ●西尾市矢田一丁目6番地1
 - ▶矢田つぼみ保育園 Tel.0563-55-4400
- F** ●西尾市中原町新道1番地
 - ▶KIRARA保育園 Tel.0563-56-8810
- G** ●西尾市鶴ヶ崎6番地2アクティにしお3階
 - ▶多文化ルームKIBOU Tel.0563-77-7457
- H** ●西尾市国森町郷蔵南52
 - ▶矢田わくわくこども園 Tel.0563-65-0736
 - ▶相談支援事業所びあ Tel.0563-65-2622



- 1** ●西尾市寄住町洲田20番地1
 - ▶なかざわ記念クリニック Tel.0563-54-3115
 - ▶中澤デイケアセンター Tel.0563-54-3116
 - ▶なかざわ短期集中型リハビリセンター Tel.0563-54-3115
 - ▶西尾市地域包括支援センター西尾 Tel.0563-54-8998
- 西尾市寄住町洲田21番地2
 - ▶ヘルパステーション西尾 Tel.0563-57-1616
 - ▶あいさんケアマネセンター Tel.0563-54-8413
- 2** ●西尾市江原町西柄1番地1
 - ▶あいちリハビリテーション病院 Tel.0563-52-9001
 - ▶リハビリ訪問看護ステーション西尾 Tel.0563-52-9053
 - ▶あいちリハデイケアセンター Tel.080-4307-3115
- 西尾市江原町西柄12番地
 - ▶にしお老人保健施設 彩り Tel.0563-52-0531



困りごと何でも相談

- ☎0563-64-0001 (特養せんねん村)
- ☎0563-65-5533 (せんねん村矢曾根)
- ☎0563-54-5662 (特定医療法人仁医会)

[採用相談窓口]

- ☎0563-65-5553 (社会福祉法人せんねん村)
- ☎0563-52-9093 (特定医療法人仁医会)

JSNだより

2025
No. 25
SPRING



Jin-i-kai-Sennenmura-Network dayori No.25

仲間と共に歩む新年度、
笑顔あふれる最高の一年に。



- 1 KIRARA保育園園長 ごあいさつ
せんねんの一枚
- 2 ケアプランセンター統合のお知らせ
特定技能外国人のご紹介
- 3 **ご紹介**
- 4 矢田わくわくこども園
- 5 JSN事業所MAP



こころのびのび からだいきいき いのちきらきら
【大切にします あなたの個性】
『今日も1日良い日でした、と言っていただけのように』



社会福祉法人
せんねん村

せんねん村の
詳しくは



【ごあいさつ】矢田わくわくこども園 発進！

2025年4月1日、「矢田わくわくこども園」が開園します。

せんねん村では3つ目の園ですが、「認定こども園」の運営は初めてです。認定こども園は「保育園」と「幼稚園」の2つの機能を持っています。

保護者の就労状況にかかわらず利用できる、幼稚園と保育園の両方の良さを併せ持ち、子育て支援や地域との交流の場があるなど、保護者にとって魅力がたくさんあるのが「認定こども園」です。しかし、そこはせんねん村、それ以上の魅力もたくさんあります。

魅力1 障がい児保育室を完備。インクルーシブな保育を行える

魅力2 広い園庭に手作りの遊具、ランチルームでの食事

魅力3 気持ちよく過ごすことのできる、木造2階建てのきれいな園舎

保育士不足の昨今ですが、それでも有望な人材が新しい園のために集まり、4月に発進します。

「わくわく」した毎日を作る、「矢田わくわくこども園」。

皆さまの温かいご支援とご協力を賜りますよう、どうぞよろしくお願い致します。



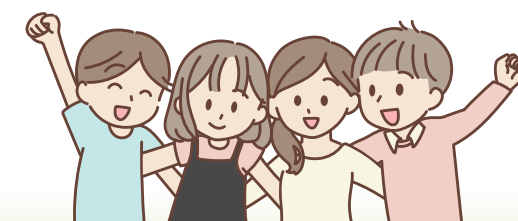
KIRARA 保育園
園長 鈴木 裕江

せんねん村ケアプランセンター統合のお知らせ



この度、サービスの向上と効率化を図るため、せんねん村ケアプランセンターとせんねん村ケアプランセンター矢曾根を2025年4月1日に「せんねん村ケアプランセンター矢曾根」として統合する運びとなりました。

より質の高いケアプランの提供と、迅速な対応を実現するため、新たな体制のもとで皆さまの期待に応えるべく職員一同努めてまいります。



せんねんの一枚



2月下旬、グループホーム矢曾根の村人さんと職員で施設の周りを散策に出かけました。

驚くほどの寒さが続いたあとでしたが、道路の隅の草花に紛れてつくしを見つけることができました。

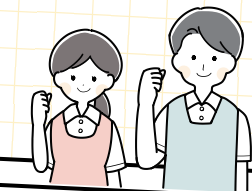
食べるにはもっと大きいやつを見つけないとねとおっしゃる村人さんと共に春の気配を感じました。



特定技能外国人を迎えて

昨年11月、5名のフィリピン人女性がせんねん村に入職しました。人口減少が続く日本とは裏腹にフィリピンには若い人が多く、職を求めて日本へ来てくれたのです。その後さらに3名の女性が合流し、現在は計8名の期待の新人がテクノロジー豊富な日本の介護現場に日々驚きつつ、多くを学んでくれています。

共に働く仲間へ感謝します。



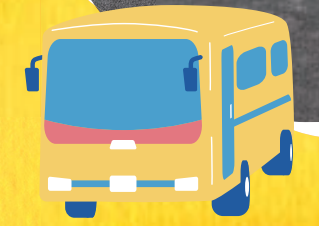
幼保連携型認定こども園

矢田わくわくこども園

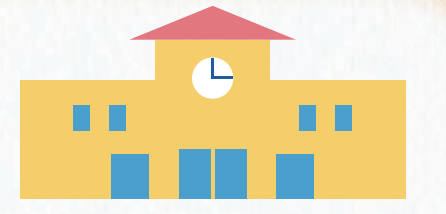
2025年4月1日、矢田わくわくこども園が無事に開園の運びとなりました。

当園は、地域の皆さまとともに子どもたちの健やかな成長を支援することを目指し、職員一同一丸となって努力してまいります。特に園舎には自然のぬくもりを感じられる木材をふんだんに使用し、木の温かさや香りが、子どもたちの五感を育み、安心して楽しく過ごせる環境となっています。また、一人ひとりの個性や興味を尊重し、豊かな体験と学びの場を提供いたします。

保護者の皆さまには、日々の子育てのパートナーとして信頼していただけるよう、心を込めてサポートさせていただきます。地域の皆さまとの連携を大切にし、こども園を中心に地域全体で子どもたちを見守り、育てる取り組みを進めてまいります。



矢田わくわくこども園の概要



設置者 社会福祉法人せんねん村
理事長 中澤 信

開設 2025年4月1日

定員 303名

対象年齢 生後6か月～就学前まで

開所時間 7:00～18:30

建物構造 木造耐火造 2階建

敷地面積 7231.7㎡

延床面積 2612.12㎡

基本方針

- 健康な心と体を養う環境を整える
- 様々な触れ合いを通してやさしい心、思いやりの心を育てる
- 経験や体験を通して自分で行動する意欲や態度、表現する力を養う
- 他の人々と交流をもち、人とかかわる力を育てる
- 子どもの命を育み学ぶ意欲を育てる



【事業内容】

- ・長時間保育事業
- ・こども発達支援事業

【子育て支援：わくわくルーム】

- ・保護者、地域の方の育児相談
- ・未就園児親子のあそびの広場
- ・園庭解放

